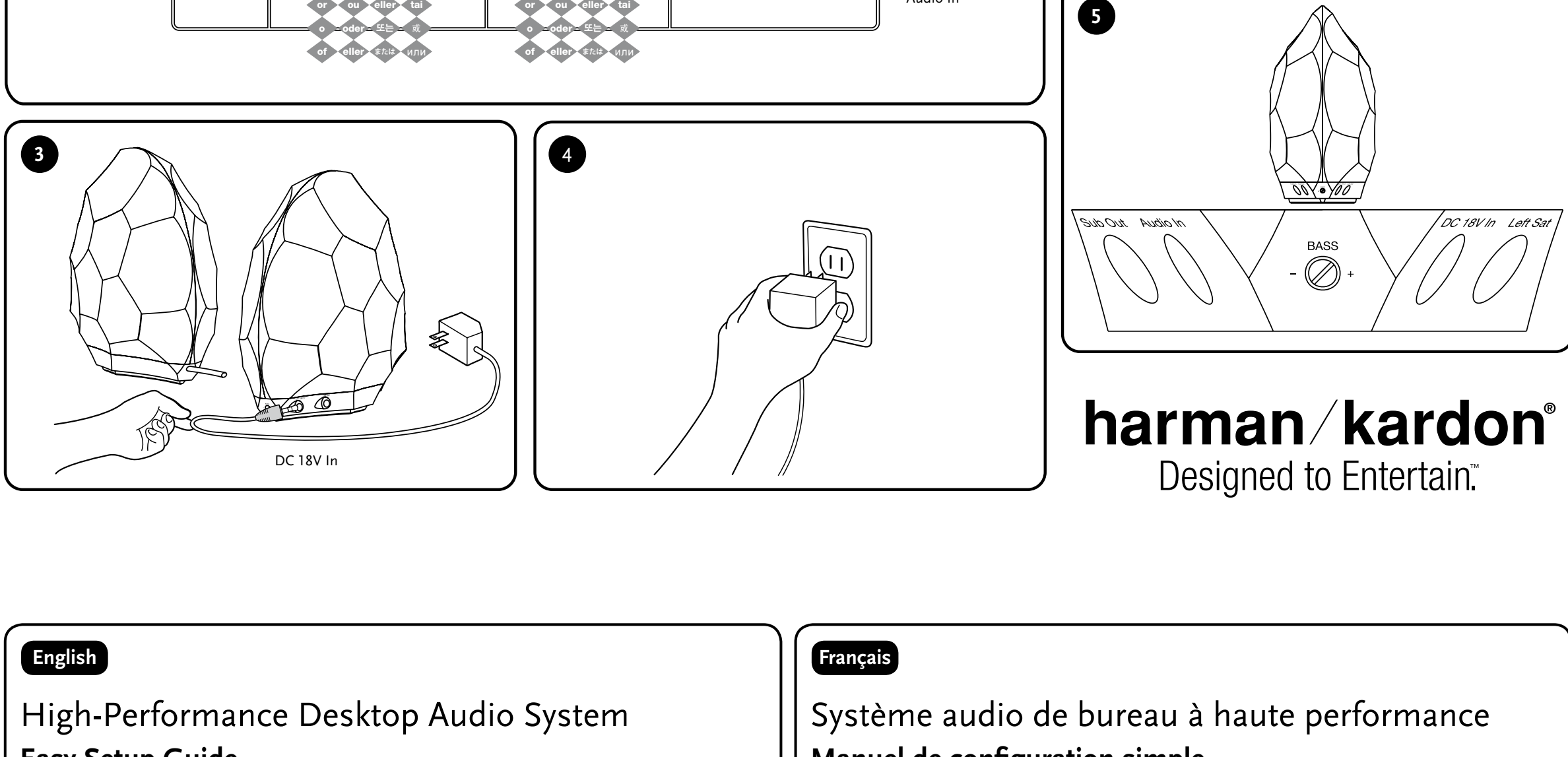




GLA-55

High-Performance Desktop Audio System
Système audio 2.0 performant



harman/kardon®
Designed to Entertain.™

English

High-Performance Desktop Audio System Easy Setup Guide

Pure class. Pure sound. No desktop audio system being as merged art and science so beautifully, so functionally. Every detail – from the facets of the bass-reflex enclosure to the custom chrome tubing – is a representation of the high sonic quality that is embodied by the Harman Kardon® GLA-55 speaker system. With powerful bass from the Atlas™ low-frequency drivers and crystal-clear highs from the aluminum tweeters, along with touch-sensitive volume controls, the GLA-55 system is audio luxury. Also, because the system is extremely versatile, it may be used with your computer, iPod or virtually any audio device with a 3.5mm output.

Safety Instructions

- Please read the following operation precautions before use:
 - Read instructions – all safety and operating instructions should be read thoroughly before attempting to operate this audio system.
 - Retain instructions for future reference.
 - Read warnings – all warnings on this audio system and in the operating instructions should be adhered to.
 - Follow instructions – all operating and use instructions should be followed.
 - To prevent the risk of electric shock, do not remove the cover (or base).
 - There are no user-serviceable parts inside this unit. Please refer servicing to qualified Harman Consumer Group, Inc., service personnel.
 - Do not expose the speakers to liquid or solvent.
 - The speaker system does not contain any user-serviceable parts.
 - Refer all servicing to the Harman Consumer Group, Inc., technical support.
 - Do not expose the speaker system to temperature or humidity extremes, direct sunlight, excessive dust or vibrations.
 - Place the speaker system on a stable, level surface. Do not drop, apply excessive force to the controls, or put heavy objects on top of the speaker.
 - If cleaning is required, use a soft, dry cloth. If necessary, use a damp cloth without any solvents.
 - In order to protect the speaker system, avoid microphone feedback, continuous output from electronic musical instruments, or distorted output from any signal source.
 - Do not place the speakers close to fluorescent light sources or neon light fixtures.
 - Although the speakers are magnetically shielded, keep magnetic storage media (discs and tapes) at least 4" from the speaker system, in order to avoid data loss.
 - Warning – to reduce the risk of fire or electric shock, do not expose this speaker system to rain or moisture.

Do not dispose of electrical appliances as unsorted municipal waste; use separate collection facilities. Contact your local government for information regarding the collection systems available. If electrical appliances are disposed of in landfills or dumps, hazardous substances can leak into the groundwater and get into the food chain, damaging your health and well-being. When replacing old appliances with new ones, the retailer is legally obligated to take back your old appliance for disposal free of charge.

FCC Statement and Warning

This equipment has been tested and found to comply with the requirements for Class B digital devices under the limits of the FCC Rules. These limits are designed to provide reasonable protection against harmful interference in a residential installation. This equipment generates, uses and can radiate radio frequency energy and, if not properly used, may cause harmful interference to radio communications. However, there is no guarantee that interference will not occur in a particular installation. If this equipment does cause harmful interference to radio or television reception (which can be determined by turning the equipment on and off), the user is encouraged to try to relate the interference by one or more of the following measures:

- Reorient or relocate the receiving antenna.
- Increase the separation between the equipment.
- Connect the equipment to an outlet on a circuit different from that to which the receiver is connected.
- Consult the dealer or an experienced radio/TV technician for help.

MODIFICATIONS NOT EXPRESSLY APPROVED BY THE MANUFACTURER COULD VOID THE USER AUTHORITY TO OPERATE THE EQUIPMENT UNDER FCC RULES.

This product will be supplied by a Listed Power Unit, marked with "Limited Power Source," "LPS" or "Class 2" on the unit, and output rated 18V DC, 3.3A min. Tma min. 40° C.

Quick Setup for Connecting and Listening to Audio Devices

- Connect to a source device, using one of the methods shown.
- Plug the left satellite into the right satellite.
- Attach the power supply to the right satellite. Press both at the same time for mute.
- Plug power supply adapter into the appropriate wall socket.
- Adjust bass gain to preference, using a small flat screwdriver. Adjust volume with "+" and "-" buttons. Press both at the same time for mute.

NOTE: An external subwoofer (not included) can be attached to the "Sub Out" connector if increased bass performance is desired.

Technical Specifications

Manufacturer	Harman Kardon, Inc.
Model	GLA-55
Driver Technology	Atlas™/AL/CMMD® Lite
Power	56 Watts per satellite at 1% THD
Dimensions	
Width	5" (125mm)
Depth	12" (304mm)
Height	12" (304mm)
Input Impedance	5k Ohms
Signal-to-Noise Ratio	85dB A-weighted
Frequency Response (-10dB)	35Hz – 20kHz
Input Sensitivity	250mV for rated power
Maximum Power Consumption	60 Watts
Approvals	UL/CUL/CE/PSE

Features, specifications and appearance are subject to change without notice.

Harman Consumer Group, Inc.

8500 Balboa Boulevard, Northridge, CA 91329 USA
Designed in USA
Made in China

www.harmankardon.com

H Harman International

©2008 Harman International Industries, Incorporated. All rights reserved. Harman Kardon and CMMD (patent nos. 6,327,372 and 6,404,897) are trademarks of Harman International Industries, Incorporated, registered in the United States and/or other countries. Atlas is a trademark of Harman International Industries, Incorporated. iPod is a trademark of Apple Inc., registered in the U.S. and other countries.

Part No. 900-0480-001 Rev. A

Français

Système audio de bureau à haute performance Manuel de configuration simple

Catégorie pure. Son pur. Appareil, aucun système audio de bureau n'avait rendu la fusion entre l'art et la science si jolie, si fonctionnelle. En effet, chaque détail – des facettes de l'enceinte résonnante à l'événement personnalisé fabriqué à base de chrome – est une représentation de la haute qualité sonore qui est incorporée par l'enceinte multivoie de Harman Kardon® GLA-55. Avec de puissantes graves provenant des enceintes de basse fréquence Atlas™ et des hauts niveaux transparents provenant des tweeters aluminium, accompagné des commandes de volume tactiles, le système GLA-55 est un luxe audio. Par ailleurs, parce que le système est extrêmement souple, il peut être utilisé sur votre ordinateur, sur l'iPod ou pratiquement sur tout appareil sonore doté d'une sortie de 3,5mm.

Consignes de sécurité

SVP lisez d'abord les consignes d'exploitation ci-après :
• Lisez les instructions – toutes les consignes de sécurité et d'utilisation devraient être respectées.
• Pour empêcher le risque de choc électrique, n'enlevez pas le revêtement (ou la base).
• N'exposez pas les haut-parleurs aux liquides ou aux dissolvants.
• Le haut-parleur multivoie ne contient aucune pièce utilisable pour utilisateur.
• Ne placez pas les haut-parleurs près des sources lumineuses fluorescentes ou des appareils d'éclairage au néon.
• Bien que les haut-parleurs soient protégés magnétiquement, conservez les supports magnétiques (disques et bandes) à au moins 10cm du haut-parleur afin d'éviter la perte des données.
• Mise en garde – pour réduire le risque d'incendie ou de choc électrique, n'exposez pas cet haut-parleur à la pluie ou à l'humidité.

La versatilité du système, peut essere usato anche con il computer, con l'iPod o con qualsiasi dispositivo audio con uscita da 3,5mm.

Istruzioni di sicurezza

Si prega di leggere le seguenti precauzioni prima dell'uso.
• Leggere le istruzioni – tutte le istruzioni di sicurezza e sul funzionamento devono essere lette prima di utilizzare il sistema audio.
• Conservare le istruzioni per riferimento futuro.
• Osservare gli avvisi – tutti gli avvisi relativi al sistema audio e contenuti nelle istruzioni di sicurezza devono essere osservati.
• Seguire le istruzioni – devono essere seguite tutte le istruzioni relative ad uso e funzionamento.
• Evitare choc elettrici, non rimuovere il coperchio (o la base).
• Nell'unità non sono presenti parti soggette a riparazione da parte dell'utente, si prega di rivolgersi al servizio di assistenza al cliente per ottenere un servizio qualificato da parte del personale di Harman Consumer Group, Inc.
• Evitare che i diffusori vengano a contatto con liquidi o solventi.
• Il sistema di diffusori non contiene nessun pezzo riparabile dall'utente.
• Fare riferimento al servizio tecnico di Harman Consumer Group, Inc.
• Non esporre il sistema di diffusori a calore o umidità eccessivi, alla luce diretta del sole, alla polvere o vibrazioni eccessive.
• Collocare il sistema dei diffusori su una superficie stabile e livellata. Non far cadere, non applicare forza eccessiva ai comandi e non collocare oggetti pesanti sui diffusori.
• Pulire solo con un panno asciutto e morbido. Se necessario, usare un panno umido senza solventi.
• Per proteggere il sistema di diffusori, evitare interferenze con microfoni, emissioni continue di strumenti musicali elettronici o emmissioni distorte provenienti da qualsiasi sorgente.
• Non collocare i diffusori vicino a fonti luminose fluorescenti o luci al neon.
• Sebbene i diffusori siano schermati magneticamente, mantenere i supporti magnetici (dischi e nastri) ad almeno 10cm di distanza dai sistemi di diffusori per evitare perdite di dati.
• Attenzione - per ridurre il rischio di incendio o choc elettrici, non esporre il prodotto alla pioggia o all'umidità.

Dichiarazioni e avvisi FCC

Il presente apparecchio è stato testato ed è stato trovato conforme ai limiti di un dispositivo digitale di Classe B, indicati nella Parte 15 delle Norme FCC. Questi limiti sono destinati a fornire una protezione ragionevole contro interferenze pericolose in installazioni residenziali. L'apparecchio genera, usa e può irradiare energia di radio-frequenza e, se non è installato ed usato seguendo le istruzioni, potrebbe causare interferenze dannose per le comunicazioni radio. Se l'apparecchiatura dovesse causare interferenze dannose per la ricezione di radio o televisione (che possono essere determinate accendendo e spegnendo l'apparecchio) si consiglia all'utente di provare a correggere l'interferenza seguendo una o più delle seguenti misure:
a) Orientare o spostare nuovamente l'antenna di ricezione.
b) Aumentare la separazione tra l'apparecchio ed il ricevitore.
c) Collegare l'apparecchio ad un'uscita di un circuito diverso da quello a cui è collegato il ricevitore.
d) Consultare il rivenditore o un tecnico esperto in radio e TV.
LE MODIFICHE NON ESPRESSAMENTE APPROVATE DALLA FABBRICANTE POTREBBERO PRIVARE L'UTENTE DELLA POSSIBILITÀ DI FAR FUNZIONARE L'APPARECCHIO SECONDO LE NORME FCC.

Il presente prodotto è predisposto per essere alimentato con un alimentatore specifico, contrassegnato con l'indicazione "Limited Power Source," "LPS" o "Class 2", e con un'uscita stimata di 18V DC, 3.3A min. Tma min. 40 grado C.

Setup rapido per il collegamento e l'ascolto di dispositivi audio

- Collegare ad un dispositivo sorgente, usando uno dei metodi mostrati.
- Collegare il satellite di sinistra al satellite di destra.
- Collegare l'alimentatore al satellite di destra.
- Collegare l'adattatore di alimentazione alla presa di corrente.
- Regolare l'ampiezza dei bassi usando un piccolo cavavite. Regolare il volume con i pulsanti "+" e "-". Premere entrambi i pulsanti insieme per silenziare.

NOTA: Al connettore "Sub Out" può essere collegato un subwoofer esterno (non incluso) se si desidera incrementare i bassi.

Specifiche tecniche

Fabbricante	Harman Kardon, Inc.
Modello	GLA-55
Tecnologia dei driver	Atlas™/AL/CMMD® Lite
Potenza di uscita	56 Watt per satellite a 1% THD
Dimensioni	
Profondità	125mm
Larghezza	304mm
Altezza	304mm
Impedenza in ingresso	5k Ohm
Proporzione di rumore del segnale	85dB A-weighted
Risposta di frequenza (-10dB)	35Hz – 20kHz
Sensibilità di ingresso	250mV per assorbimento uscita
Consumo energetico massimo	60 Watt
Approvazioni	UL/CUL/CE/PSE

Harman Consumer Group, Inc.

8500 Balboa Boulevard, Northridge, CA 91329 USA
Disegnato in USA
Made in China

www.harmankardon.com

H Harman International

©2008 Harman International Industries, Incorporated. Tutti i diritti sono riservati. Harman Kardon e CMMD (brevetti nr. 6,327,372 e 6,404,897) sono marchi di Harman International Industries, Incorporated, negli Stati Uniti e in altri paesi. Atlas è un marchio di Harman International Industries, Incorporated. iPod è un marchio registrato di Apple Inc., negli USA ed in altri paesi.

Pezzo No. 900-0480-001 Rev. A

Español

Sistema de sonido de sobremesa de alto rendimiento Guía de configuración rápida

Auténtica clase. Sonido puro. Ningún otro sistema de sonido de sobremesa combina arte y ciencia con tanta excelencia, con tanta funcionalidad. Todos los detalles – desde los lados de la caja bass-reflex hasta los tubos cromados personalizados – es una representación de la elevada calidad sónica que representa el sistema de altavoces GLA-55 de Harman Kardon®. Con unos graves poderosos de las unidades Atlas™ de baja frecuencia y unos claros agudos de los tweeters aluminio, junto con unos controles de volumen sensibles al tacto, el sistema GLA-55 representa el lujo del sonido. Como el sistema es extremadamente versátil, puede usarlo con su ordenador, iPod o con cualquier dispositivo de audio con salida de 3,5 mm.

Instrucciones de seguridad

- Lea las siguientes precauciones de funcionamiento antes de utilizar el sistema:
 - Lea las instrucciones – deben leerse atentamente todas las instrucciones de funcionamiento y de seguridad antes de poner en marcha el sistema de sonido.
 - Conserve las instrucciones para futuras referencias.
 - Presten atención a las advertencias – deben respetarse todas las advertencias de este sistema de sonido y de las instrucciones de funcionamiento.
 - Sigla las instrucciones – deben seguirse todas las instrucciones de uso y funcionamiento.
 - Para evitar el riesgo de descarga, no extraiga la cubierta (o base).
 - En el interior de la unidad hay piezas que no puede reparar el usuario; remita las reparaciones a personal cualificado del servicio técnico de Harman Consumer Group, Inc.
 - No exponga los altavoces a líquidos o disolventes.
 - El sistema de altavoces no contiene partes que el usuario pueda reparar.
 - Remita cualquier reparación al equipo de soporte técnico de Harman Consumer Group, Inc.
 - No exponga el sistema de altavoces a temperaturas o humedades extremas, luz solar directa, polvo o vibraciones excesivas.
 - Coloque el sistema de altavoces sobre una superficie plana y estable. No deje caer, no aplique fuerza excesiva a los controles, no coloque objetos pesados sobre el altavoz.
 - Si fuera necesario limpiar el sistema, utilice un paño suave y seco. De ser necesario, utilice un paño húmedo sin utilizar disolventes.
 - Para proteger el sistema de altavoces, evite la retroalimentación del micrófono, reproducción continua de instrumentos musicales electrónicos, o reproducción distorsionada de cualquier fuente de señal.
 - No coloque los altavoces cerca de luces fluorescentes o de luces de neón.
 - Aunque los altavoces están blindados magnéticamente, mantenga los medios de almacenamiento magnético (discos y cintas) al menos a 10cm (4") del sistema de altavoces, para evitar la pérdida de datos.
 - Advertencia – para reducir el riesgo de incendio o de descarga eléctrica, no exponga este sistema de altavoces a la lluvia o a la humedad.

Declaración FCC y advertencia

Este equipo ha sido comprobado y cumple los límites de un dispositivo digital de clase B, de acuerdo con la Parte 15 de las normas FCC. Dichos límites han sido diseñados para proporcionar protección contra interferencias nocivas en una instalación doméstica. Este equipo genera, usa y puede radiar energía de radiofrecuencia y, si no se instala y utiliza según las instrucciones, puede provocar interferencias nocivas en las comunicaciones de radio. Sin embargo, no hay garantía alguna de que no se produzcan interferencias en una instalación en particular. Si este equipo provocara interferencias nocivas a la recepción de radio o televisión (lo cual puede determinarse encendiendo y apagando el equipo), el usuario puede intentar corregir las interferencias adoptando una de las siguientes medidas:
a) Reorientar o reubicar la antena receptora.
b) Aumentar la separación entre el equipo.
c) Conectar el equipo a una toma de un circuito diferente del que está conectado el receptor.
d) Póngase en contacto con el distribuidor o con un técnico de radio/TV.

Las modificaciones no aprobadas expresamente por la FABRICANTE ANULAR LA AUTORIDAD DEL USUARIO PARA UTILIZAR EL EQUIPO BAJO LAS NORMAS FCC.

Este producto debe ser alimentado con una unidad de alimentación, marcada con "Limited Power Source," "LPS" o "Class 2" en la unidad, y con una salida nominal de 18V DC, 3.3 A mín. Tma mín. 40 grado C.

Configuración rápida para su conexión y utilización con dispositivos de sonido

- Conecte el sistema a un dispositivo de sonido, usando uno de los métodos mostrados.
- Conecte el satélite izquierdo al satélite derecho.
- Conecte la fuente de alimentación al satélite derecho.
- Enchufe el adaptador de la fuente de alimentación a la toma mural que corresponda.
- Ajuste la ganancia de graves según sus preferencias. Ajuste el volumen con los botones "+" y "-". Pulse los dos botones a la vez para silenciar el sistema.

NOTA: Puede incorporarse un subwoofer externo (no incluido) al conector "Sub Out" si se desea una mayor respuesta de graves.

Especificaciones técnicas

Fabricante	Harman Kardon, Inc.
Modelo	GLA-55
Tecnología de las unidades	Atlas™/AL/CMMD® Lite
Potencia	56 Watts por satélite a 1% THD
Dimensiones	
Ancho	5" (125 mm)
Profundidad	12" (304 mm)
Altura	12" (304 mm)
Impedancia de entrada	5k ohmios
Relación señal-ruido	85 dB A-weighted
Respuesta en frecuencia (-10dB)	35 Hz – 20 kHz
Sensibilidad máxima	250 mV para la potencia nominal de entrada
Consumo máximo	60 vatios
Aprobaciones	UL/CUL/CE/PSE

Las características, especificaciones y apariencia están sujetas a modificaciones sin previo aviso.

Harman Consumer Group, Inc.

8500 Balboa Boulevard, Northridge, CA 91329 EE.UU.
Diseñado en EE.UU.
Fabricado en China

www.harmankardon.com

H Harman International

©2008 Harman International Industries, Incorporated. Todos los derechos reservados. Harman Kardon y CMMD (patentes núm. 6.327.372 y 6.404.897) son marcas registradas de Harman International Industries, Incorporated, en Estados Unidos y otros países. Atlas es una marca de Harman International Industries, Incorporated. iPod es una marca registrada de Apple Inc., en EE.UU. y otros países.

Número de parte 900-0480-001 Rev. A

Deutsch

Hochwertiges Desktop-Lautsprechersystem Kurzwertig

Klasse und Sound pur. Noch nie zuvor hat ein Desktop-Soundsystem elegantes Design, fortschrittliche Technik und höchste Funktionalität so perfekt in sich vereint. Jedes Detail, angefangen bei den Facetten des Bass-Reflex-Gehäuses bis hin zu den Applikationen aus glänzendem Chrom, trägt zum herausragenden Klang des Harman Kardon® GLA-55 Lautsprechersystems bei. Hinzu kommen der kräftige Atlas™ Tieftöner, der manikell spielende Aluminium-Hochtöner sowie die berührungssensitive Lautstärkeregelung. Dabei ist das System extrem vielseitig: Es lässt sich mit jedem Computer, iPod oder eine beliebige andere Tonquelle mit einer 3,5-mm-Mini-Klinkebuchse problemlos verbinden.

Sicherheitshinweise

- Bitte beachten Sie folgende Sicherheitshinweise:
 - Lesen Sie die Bedienungsanleitung aufmerksam und beachten Sie alle Hinweise zur Handhabung und Sicherheit.
 - Heben Sie das Gerät in Betrieb nehmen.
 - Halten Sie die Bedienungsanleitung auf.
 - Alle Warnzeichen auf dem(n) Produkt(en) oder in der Bedienungsanleitung müssen unbedingt beachtet werden.
 - Nicht auf die Lautsprecher mit Flüssigkeiten und Gebrauchswasser.
 - Stören Sie das Gehäuse nicht – es herrscht Stromschlaggefahr.
 - In diesem Gerät gibt es keine Komponenten, die der Benutzer reparieren kann - betreten Sie nur qualifizierte Fachleute mit Reparaturen und Kundendienstarbeiten.
 - Schützen Sie den Lautsprecher vor Flüssigkeiten und Lösungsmitteln.
 - Überlassen Sie Reparaturen und Kundendienstarbeiten ausschließlich hochqualifiziertem Fachpersonal.
 - Schützen Sie dieses Lautsprechersystem vor extremen Temperaturen und hoher Feuchtigkeit, direkter Sonneneinstrahlung, Staub und Vibrationen.
 - Stellen Sie das System auf einen stabilen waagerechten Tisch. Lassen Sie das Gerät nicht fallen.
 - Gehen Sie mit den Bedienelementen sorgsam um.
 - Stellen Sie keine schweren Objekte auf das Lautsprechersystem.
 - Vermeiden Sie zum Säubern ein weiches, trockenes Tuch. Wenn nötig, können Sie auch ein angefeuchtetes Tuch verwenden. Vermeiden Sie grundsätzlich Lösungsmittel.
 - Schützen Sie Ihr Lautsprechersystem durch die Rückkopplungen über Mikrofon vermeiden, elektronische Instrumente direkt anschließen oder verzerrte Signale von einer beliebigen Quelle wiedergeben.
 - Obwohl die Lautsprechersystem nicht in der Nähe von Leuchtstoffröhren, Neonlicht oder Leuchten an Stellen sein ist ihm in der Nähe magnetischer Speichermedien (Disketten, Bänder usw.) aufstellen - halten Sie einen Sicherheitsabstand von mindestens 10 Zentimetern ein.
 - Warnung: Schützen Sie Ihr Lautsprechersystem vor Regen und Feuchtigkeit - es besteht sonst Brandgefahr.

Entsorgen Sie elektrische Geräte nicht im Hausmüll, nutzen Sie die Sammelstellen der Gemeinde.

Fragen Sie Ihre Gemeindeverwaltung nach den Standorten der Sammelstellen.

Wenn elektrische Geräte unkontrolliert entsorgt werden, können während der Verwitterung giftige Stoffe ins Grundwasser und damit in die Nahrungskette gelangen, oder die Flora und Fauna auf Jahre verfrachtet werden.

Wenn Sie das Gerät durch ein neues ersetzen, ist der Verkäufer gesetzlich verpflichtet, das alte mindestens kostenlos zur Entsorgung entgegenzunehmen.

Nederlands

Hoogwaardig Desktop Audiosysteem Beknopte Handleiding

Pure klasse, puur geluid. Geen enkel desktop audiosysteem heeft ooit vormgeving en techniek zo fraai en zo functioneel samen laten gaan. Elk detail – van de facetten van het basreflexstelsel tot de speciale chromen afwerking – staat symbool voor de hoogwaardige geluidskwaliteit die het Harman Kardon® GLA-55 luidsprekersysteem biedt. Met een krachtige bas van de Atlas™ woofers en kristalhelder hoog- en laagfrequentie, het systeem kan dankzij de veelzijdigheid ook gebruikt met uw computer, iPod of vrijwel elk ander audioapparaat met een 3,5 minjack uitgang.

Veiligheid

- Lees deze aanwijzingen – lees alle aanwijzingen voor veiligheid aandachtig door voordat u het systeem in gebruik neemt.
- Bewaar deze aanwijzingen voor later gebruik.
- Houwd u aan de aanwijzingen – lees alle aanwijzingen omtrent veiligheid zorgvuldig door en houd u er aan.
- Volg alle aanwijzingen nauwkeurig op – volg alle aanwijzingen omtrent bediening en gebruik.
- Om elektrische schokken te voorkomen moet de behuizing open zijn.
- Ee bevindt zich in het apparaat geen deel de gebruiker te onderhouden delen; laat service over aan een gekwalificeerde technicus of van Harman Kardon service.
- Stel de luidspreker niet bloot aan vocht of oplosmiddelen.
- De luidspreker bevat geen deel de gebruiker te onderhouden delen.
- Let alle service over aan de Harman Kardon servicecentrum.
- Stel het luidsprekersysteem niet bloot aan extreme temperaturen, vochtigheid, direct zonlicht, veel stof of trillingen.
- Plaats de luidspreker op een stabiele en stevige ondergrond. Laat het niet vallen, oefen geen extreme kracht uit op de bedieningsorganen en plaats geen zware voorwerpen op.
- Maak het apparaat schoon met een droeg doek; gebruik nooit een leeg vloeistofdoek zonder reinigingsmiddel.
- Vermijd randschakelen, continue signalen van elektrische of elektronische muziekinstrumenten en vervormde signalen om beschadiging te voorkomen.
- Houd het apparaat uit de nabijheid van TL-buizen en spaarlampen.
- Hoewel de luidsprekers magnetisch zijn afgeschermd, is het toch verstandig magnetische opslagmedia (discs en tapes) minimaal 10 cm bij de luidspreker vandaan te houden om te voorkomen dat gegevens verloren gaan.
- Waarschuwing – om de kans op schokken of brand te verkleinen het apparaat nooit blootstellen aan regen of vocht.

FCC VERKLARING EN WAARSCHUWING (USA)

Uit testen is gebleken dat deze apparatuur voldoet aan de FCC voor Klasse B digitale apparatuur, conform Artikel 15 van de FCC regels. Deze regels zijn vastgesteld om een redelijke bescherming te bereiken tegen gevaarlijke interferentie in een woonkeramerstelsel. Deze apparatuur kan interfereren met de werking van radiofrequentie, straal de uit en wijzigen e.e.a. niet overeenkomstig de aanbevelingen van de fabrikant. Het is de gebruiker's verantwoordelijkheid om te voorkomen dat de apparatuur interferentie veroorzaakt. Er is echter een garantie dat er in een specifieke installatie geen storingen zullen optreden. Mocht dit apparaat hinderlijke storingen op radio- of televisieontvangst veroorzaken, wordt de gebruiker verzocht de volgende maatregelen te nemen:
a) Richt de antenne van de ontvangende apparatuur anders dan de standaardantenne.
b) Verhoog de afstand tussen de apparatuur en de ontvangende apparatuur.
c) Verbind de apparatuur met een stopcontact van een andere groep dan dat waar de ontvanger op is aangesloten.
d) Raadpleeg uw leverancier of een ervaren radio/TV technicus.

De fabrikant aanvaardt geen aansprakelijkheid voor schade van welke aard ook die voortvloeit uit het gebruik van dit apparaat. Het is de gebruiker's verantwoordelijkheid om te voorkomen dat de apparatuur interferentie veroorzaakt. Er is echter een garantie dat er in een specifieke installatie geen storingen zullen optreden. Mocht dit apparaat hinderlijke storingen op radio- of televisieontvangst veroorzaken, wordt de gebruiker verzocht de volgende maatregelen te nemen:
a) Richt de antenne van de ontvangende apparatuur anders dan de standaardantenne.
b) Verhoog de afstand tussen de apparatuur en de ontvangende apparatuur.
c) Verbind de apparatuur met een stopcontact van een andere groep dan dat waar de ontvanger op is aangesloten.
d) Raadpleeg uw leverancier of een ervaren radio/TV technicus.

NOTA: Al het aansluitpunt "Sub Out" kan worden gebruikt met een externe subwoofer (niet meegeleverd) op de uitgang "Sub Out" worden aangesloten.

Technische Gegevens

Fabrikant	Harman Kardon, Inc.
Model	GLA-55
Type Driver	Atlas™/AL/CMMD® Lite
Uitgangsvermogen	56 watt per satelliet bij 1% THD
Afmetingen	
Breedte	125 mm (5")
Diepte	304 mm (12")
Hoogte	304 mm (12")
Ingangsimpedantie	5 kohm
Signaal/Ruis-Verhouding	85 dB A-gevoerd
Frequentiebereik (-10dB)	35 Hz – 20 kHz
Ingangsempfindelijkheid	250 mV bij nominale versterking
Max. Opgenomen Vermogen	60 watt
Keurmerk	UL/CUL/CE/PSE

Harman Consumer Group, Inc.

8500 Balboa Boulevard, Northridge, CA 91329 USA
Ontworpen in de VS
Gefabriceerd in China

www.harmankardon.com

H Harman International

©2008 Harman International Industries, Incorporated. Alle rechten voorbehouden. Harman Kardon en CMMD (patent nr. 6.327.372 en 6.404.897) zijn handelsmerken van Harman International Industries, Incorporated, in de Verenigde Staten en/of andere landen. Atlas is een handelsmerk van Harman International Industries, Incorporated. iPod is een handelsmerk van Apple Inc., geregistreerd in de VS, en andere landen.

Best. Nr. 900-0480-001 Rev. A

